

**SINAPSI** S.r.l.

Via delle Querce 11/13

06083 **Bastia Umbra** (PG) Italy

T.+39 075 8011604 F.+39075 8014602

[www.sinapsitech.it](http://www.sinapsitech.it) | [info@sinapsitech.it](mailto:info@sinapsitech.it)



# RX Settings Tool Manuale Utente

Rev 3.5

## INDICE

---

|   |   |
|---|---|
| 1. INSTALLAZIONE SOFTWARE .....                       | 3 |
| 1.1 Requisiti di sistema .....                        | 3 |
| 1.2 Installazione del software RX Settings Tool ..... | 3 |
| 2.0 CONFIGURAZIONE SIN.EQRPT868X.....                 | 5 |
| 2.1 Collegamento del SIN.EQRPT868X .....              | 5 |
| 2.2 Home page .....                                   | 7 |
| 2. IMPOSTAZIONI .....                                 | 8 |



# 1. INSTALLAZIONE SOFTWARE

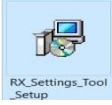
## 1.1 Requisiti di sistema

Per il corretto funzionamento di RX Settings Tool sono richiesti i requisiti minimi di sistema quali:

- Sistema Operativo: WindowsXP, Windows Vista, Windows 7, Windows 8, Windows 10
- Caratteristiche HW: processore 32bit o 64bit, 1 porta USB 1.1 o superiore
- Minima risoluzione supportata: 1280x768

## 1.2 Installazione del software RX Settings Tool

Seguire la procedura per l'installazione del software di gestione.

Fare doppio click sull'icona  e seguire i passi come riportati a seguire

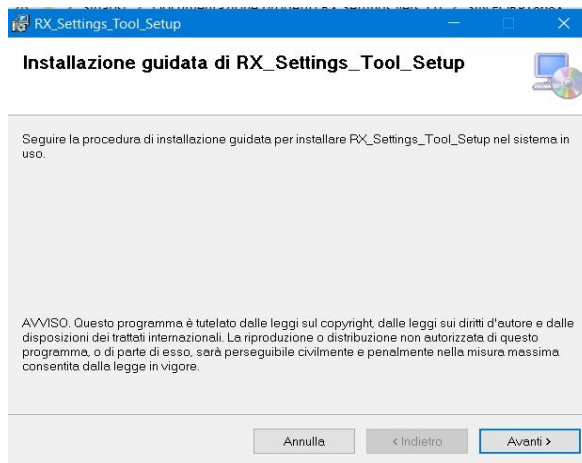


Figura 1 - Installazione Step1

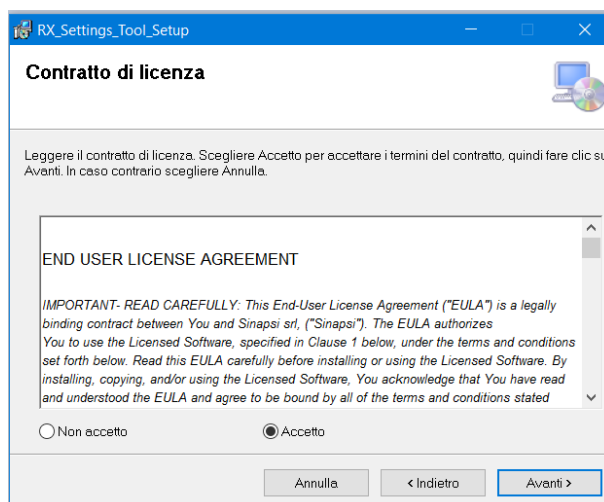
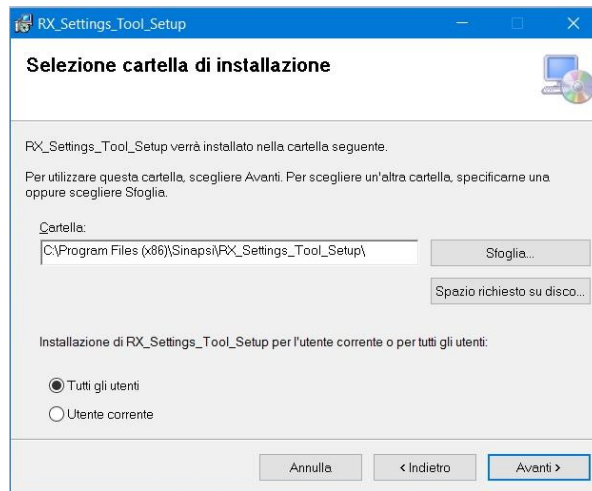
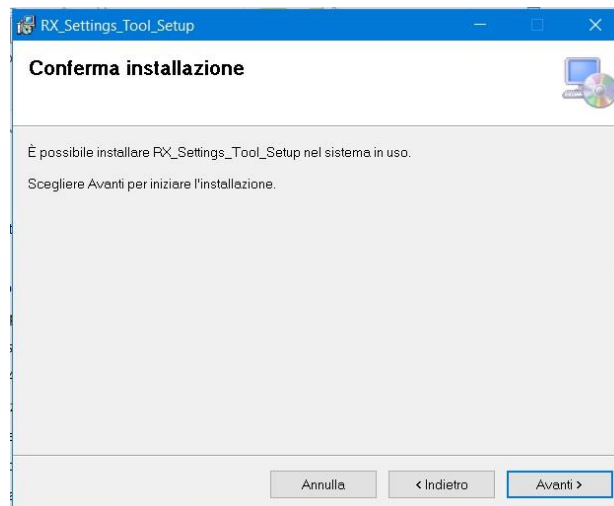


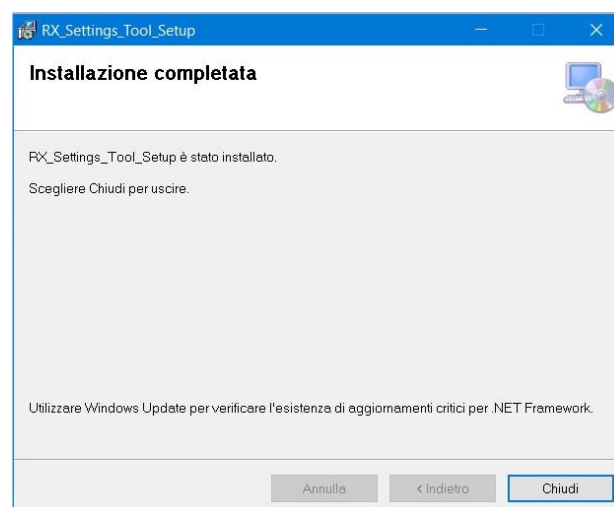
Figura 2 - Installazione Step 2



**Figura 3 - Installazione Step 3**



**Figura 4 - Installazione Step4**



**Figura 5 - Installazione Step 5**

## 2.0 CONFIGURAZIONE SIN.EQRPT868X

---

### 2.1 Collegamento del SIN.EQRPT868X

Per l'installazione e l'utilizzo del repeater SIN.EQRPT868X Seguire i seguenti step:

- 1) Collegare il dispositivo SIN.EQRPT868X con un cavo USB del tipo MINI USB Type al proprio PC



Figura 6 - Collegamento dispositivo **SIN.EQRPT868X**

Se sullo schermo del proprio PC compare un messaggio di mancato riconoscimento del dispositivo, utilizzare il link <http://www.ftdichip.com/Drivers/VCP.htm> per raggiungere il sito dove poter scaricare il driver necessario al riconoscimento del dispositivo SIN.EQRPT868XT.

Nella figura seguente si vede come scegliere il driver giusto, in base al sistema operativo installato e all'architettura del proprio PC.

www.ftdichip.com/Drivers/VCP.htm

FTDI Chip  
Future Technology Devices International Ltd.  
THE USB BRIDGING SOLUTIONS SPECIALISTS

Home  
Products  
Drivers  
VCP Drivers  
D2XX Drivers  
D3XX Drivers  
Firmware  
Support  
Android  
EVE  
MCU  
Sales Network  
Web Shop  
Newsletter  
Corporate  
Contact Us

Virtual COM Port Drivers

This page contains the VCP drivers currently available for FTDI devices.

For D2XX Direct drivers, please click [here](#).

Installation guides are available from the [Installation Guides](#) page of the [Documents](#) section of this site for selected operating systems.

VCP Drivers

Virtual COM port (VCP) drivers cause the USB device to appear as an additional COM port available to the PC. Application software can access the USB device in the same way as

This software is provided by Future Technology Devices International Limited "as is" and any express or implied warranties, including, but not limited to, the implied warranties of merchantability, fitness for a particular purpose, title, non-infringement, or strict liability, or tort (including negligence or otherwise) arising in any way out of the use of this software, even if advised of the possibility of such damage.

FTDI drivers may be used only in conjunction with products based on FTDI parts.

FTDI drivers may be distributed in any form as long as license information is not modified.

If a custom vendor ID and/or product ID or description string are used, it is the responsibility of the product manufacturer to maintain any changes and subsequent WHCK re-certification.

For more detail on FTDI Chip Driver licence terms, please [click here](#).

Currently Supported VCP Drivers:

| Operating System | Release Date | Processor Architecture |              |     |     |        |        |     |
|------------------|--------------|------------------------|--------------|-----|-----|--------|--------|-----|
|                  |              | x86 (32-bit)           | x64 (64-bit) | PPC | ARM | MIPSII | MIPSIV | SH4 |
| Windows*         | 2016-10-10   | 2.12.24                | 2.12.24      | -   | -   | -      | -      | -   |

- 2) Attendere il messaggio dal Sistema Operativo di corretto riconoscimento del dispositivo → Dispositivo di input USB Installazione completata.
- 3) Se richiesto dal sistema operativo, riavviare il sistema.

## 2.2 Home page


Dopo aver avviato il software installato, la Home Page del software presenta una schermata principale come in figura:



Figura 7 - Home Page

La finestra è suddivisa in quattro sezioni:

Stato attuale del SIN.EQRPT868X. Le voci sono:

- 1 •  Indica le lingue che si possono scegliere. Da sinistra: italiano, inglese, tedesco. La lingua di default è l'inglese.
- 2 • **Manage access to repeater:**   Mostra la porta seriale dove è collegato il repeater. Se presente più di un repeater collegato, scegliere quello da impostare dal menù a tendina. Premendo Connect ci si collega al dispositivo e si importano automaticamente tutte le impostazioni memorizzate. Se il software non riesce a comunicare con il SIN.EQRPT868X verificare la porta assegnata dal sistema operativo all'interno del menu: "Gestione Dispositivi" → Porte (COM e LPT)
- 3 • **Serial Number:** \_\_\_\_\_ **Version:** \_\_\_\_\_  
**Manufacturing ID:** \_\_\_\_\_ **Device:** \_\_\_\_\_ Indica le informazioni relative al SIN.EQRPT868X collegato.  
Note: Prima della connessione i campi saranno vuoti.
- 4 • **Settings**  
**M-BUS mode:**  S  T  C  T+C   
 **Filter Manufacturing ID:**  **Code:**  Mostra l'impostazione corrente relativa al "mode of operation" (secondo la EN13757-4) del dispositivo collegato; mostra l'attivazione del filtro Manufacturing ID.

## 2. IMPOSTAZIONI

Sezione dedicata alle impostazioni del software SIN.EQRPT868X.

In questa sezione è possibile accedere ai seguenti menù:



Figura 8 - Interfaccia M-Bus

- **Collegamento al dispositivo:** Premendo il pulsante Connect, ci si collega con il dispositivo e automaticamente vengono lette le impostazioni correnti. Da qui è possibile visualizzare il numero seriale, l'ID del produttore, la versione e il tipo di dispositivo, secondo quanto previsto dalla EN13757.
- **Modifica del M-BUS mode of operation Wireless M-Bus:** Una volta lette le impostazioni è possibile modificare il "mode of operation" nelle modalità: S, T, C, T+C. Basta solo successivamente premere il pulsante **Scrivi**, un pop-up confermerà la modifica delle impostazioni effettuata.
- **Impostazione filtro Manufacturing ID:** Inoltre è possibile impostare un filtro per i dispositivi in ingresso per il Manufacturing ID. Quindi Scegliere se ricevere i dati dei dispositivi di un unico costruttore.
- **Chiusura Programma:** Dopo aver effettuato le impostazioni desiderate è possibile uscire dal tool in qualsiasi momento attraverso il tasto X posizionato in alto a destra, il SIN.EQRPT868X esce dalla programmazione e ritorna in modalità di funzionamento operativa.



-----FINE DOCUMENTO-----

